

BULLETÍ  
INFORMATIU  
MUNICIPAL  
#003

SANT PERE  
DE RIUDEBITLLES  
JULIOL 2018

Si



**BUTLLETÍ MUNICIPAL  
SANT PERE DE RIUDEBITLLES**

BENVINGUDA  
**ROSA MARIA ESTEVE,**  
ALCALDESSA

**Rosa Maria Esteve**

Alcaldia  
Ensenyament  
Personal

[estevenr@diba.cat](mailto:estevenr@diba.cat)



Sant Pere és una poble amb una gran activitat associativa, que fa que setmanalment s'organitzin activitats de tipus esportiu, cultural o festiu. Dient això no dic res de nou. Pensem en aquest comentari que a vegades ens fan amics de fora de Sant Pere quan els parlem d'alguna activitat que es fa al poble... "És que a Sant Pere, no pareu!" I això ja està bé, sobretot perquè aquesta activitat ens indica que el poble està viu, que la gent es mou, es troba, s'ho passa bé, i també que hi ha moltes persones que s'encarreguen, la majoria de les vegades de manera voluntària, que tot surti bé.

Però encara hem de ser conscients que no tot ho fem bé. Tenim una assignatura pendent. I aquesta assignatura se'n diu civisme. La majoria de riudebitllencs separem bé les deixalles i les aboquem al contenidor corresponent: plàstic, vidre, paper, orgànic i rebuig. Però com que no tothom ho fa, rebem una penalització pel fet d'aportar, al cap de l'any, moltes tones de brossa que no està separada correctament. I aquí és on paga el just pel pecador: si tothom fes la feina ben feta, rebriem unes compensacions econòmiques que ara no tenim. Un altre tema és la de deixar mobles o altres elements voluminosos al costat dels contenidors, que alletgen el paisatge i dóna una sensació de brutícia i deixadesa a l'entorn. I continuem. A mi m'agrada aquella frase que diu "No és més net qui més neteja si no qui menys embruta". Al poble hi ha una brigada de dos operaris que diàriament van escombrant diferents carrers. I arriben on arriben, perquè el poble és gran hi ha molts espais per netejar. Si entre tots fessim l'esforç d'utilitzar sempre les papereres, de recollir tots els excrements de gossos, de vigilar que la brossa quedi ben posada al contenidor,... es facilitaria la feina d'aquests operaris i el poble tindria un aire més net. I no parlem de cotxes! A Sant Pere tenim un parc mòbil de 2129 vehicles. Això vol dir que només que un 1% no aparquin correctament, és a dir, en un lloc on no dificultin la visibilitat d'altres cotxes, en llocs expressament prohibits o que dificultin el pas dels vianants,... ja són molts cotxes fent nosa!

Si volem un Sant Pere millor, hi hem de posar una mica de cadascú!

**Oficines municipals**

De dilluns a divendres de 9 a 14h  
i els dimecres de 17 a 20h. Dissabtes tancat  
T. 938995061  
[st.pereri@diba.cat](mailto:st.pereri@diba.cat)  
[www.facebook.com/santperederiudebitlles](http://www.facebook.com/santperederiudebitlles)

**Telèfon de serveis**

**692 028 947**

**24h Incidències d'aigua, llum públic o altres.** Només missatges de text o de veu.

**CARTIPÀS MUNICIPAL**

**Isaac Ruana**

1r Tinent d'alcalde  
Participació ciutadana  
Drets socials  
Adjunt a cultura

[ruanasi@diba.cat](mailto:ruanasi@diba.cat)



**Rosa M. Grau**

2a Tinent d'alcalde  
Tresoreria  
Festes

[grauvrs@diba.cat](mailto:grauvrs@diba.cat)



**Josep Torrents**

3r Tinent d'alcalde  
Projectes i millores urbanes  
Serveis  
Cultura

[torrentsaj@diba.cat](mailto:torrentsaj@diba.cat)



**Mercè Pons**

Mobilitat  
Esports  
Joventut  
Activitat econòmica

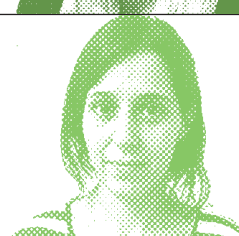
[26mmp@gmail.com](mailto:26mmp@gmail.com)



**Gemma Pujadas**

Hisenda  
Media ambient  
Adjunta a festes

[pujadaspg@diba.cat](mailto:pujadaspg@diba.cat)



Els regidors i regidores del PEDECAT, actualment a l'oposició, tenen adscrites unes comissions:

**Comissió d'obres:**

Sixte Moreno i Ester Vallverdú

**Comissió d'hisenda:**

Joan Pascual i Ester Vallverdú

**Comissió de serveis personals:**

Tonita Amat i Maria Juvé

**ADREÇES I DADES D'INTERÈS**

**Casal d'Avis**

De dilluns a divendres de 16.30 a 20h  
T. 938995278  
[casalsantpere@gmail.com](mailto:casalsantpere@gmail.com)

**Llar d'infants "El Patufet"**

T. 938995901  
[a8047297@xtec.cat](mailto:a8047297@xtec.cat)

**Escoles Velles**

De dilluns a divendres  
de 10 a 13h i de 17 a 20h  
T. 938995979  
[escolesvelles@gmail.com](mailto:escolesvelles@gmail.com)

**Pistes de pàdel**

T. 648017491  
[padelriudebitlles@gmail.com](mailto:padelriudebitlles@gmail.com)

**Consultori Mèdic**

De dilluns a divendres de 9 a 14h  
T. 938997015  
Per demanar hora: [www.gencat.cat/salut](http://www.gencat.cat/salut)

**Biblioteca**

De dilluns a divendres de 15.30 a 20.30h  
Dissabtes (excepte juliol i agost)  
de 10 a 13h  
T. 938995727  
[b.st.pereri@diba.cat](mailto:b.st.pereri@diba.cat)

**Deixalleria**

Dilluns, dijous i dissabte de 9 a 13h  
Dimarts i divendres de 17.30 a 20h

**Ràdio Municipal 107.FM**

T. 938997993  
[onabitlles@gmail.com](mailto:onabitlles@gmail.com)  
[www.onabitlles.com](http://www.onabitlles.com)

**Servei local d'ocupació**

Dimecres de 10 a 13h i de 17 a 19h  
Cal concertar visita prèvia al  
T.938995061  
[ocupaciuriudebitlles@gmail.com](mailto:ocupaciuriudebitlles@gmail.com)

**Telèfon d'emergències:** 112

**Horaris dels busos a Barcelona**  
[hillsabus.com](http://hillsabus.com)

**Horaris dels busos a Vilafranca**  
[igualadina.com](http://igualadina.com)





## Acte de record al referèndum i inauguració de la plaça 1 d'octubre

6 mesos després del referèndum celebrat a Catalunya i dels fets ocorreguts aquella data, el diumenge 1 d'abril es va celebrar a Riudebitlles un acte de record-homenatge a totes les persones que van fer possible el referèndum de l'1 d'octubre. L'acte va comptar amb la participació i intervencions de persones que van col·laborar en el referèndum i també la tradicional cantada de caramelles de diumenge de pasqua.

Al finalitzar, es va presentar públicament una placa que es penjarà a la mateixa façana de les Escoles Velles com a homenatge a l'1 d'octubre. A la vegada, es va aprofitar l'acte per denunciar la violència policial patida darrerament per les persones que han participat de les mobilitzacions convocades pels Comitès de Defensa de la República, i per exigir una vegada més la llibertat dels i les preses polítiques!

ES VA APROFITAR  
L'ACTE PER  
DENUNCIAR  
LA VIOLÈNCIA  
POLICIAL PATIDA  
DARRERAMENT  
PER LES PERSONES  
QUE HAN  
PARTICIPAT DE LES  
MOBILITZACIONS

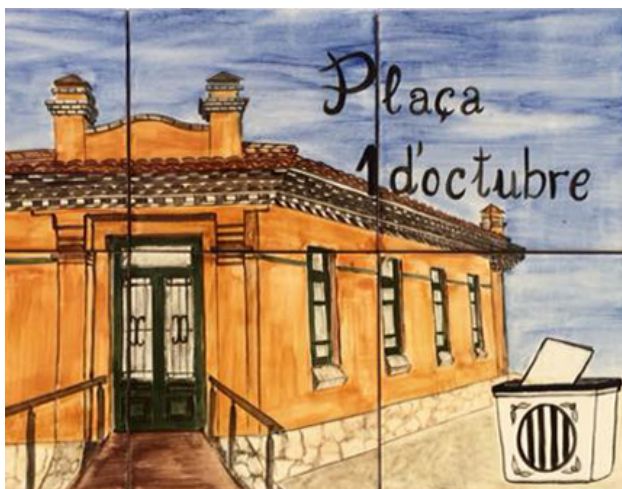
## Mocions de suport als CDR i per la llibertat dels Presos

El Ple de l'ajuntament va aprovar per unanimitat una moció de suport als Comitès de Defensa de la República i per exigir la llibertat dels i les preses polítiques. Arran de la nova campanya de criminalització de part de la justícia espanyola i dels partits en defensa del 155 contra els CDR i en motiu de l'empresonament de polítics catalans, el Ple de l'ajuntament va aprovar una moció per mostrar el suport a totes les persones que participen de les mobilitzacions convocades pels CDR, i per exigir la llibertat dels i les preses polítiques i el retorn de les exiliades. Un cop més cal vèncer el discurs de la por i no deixar de mobilitzar-se!

## Clam per la llibertat d'expressió

Riudebitlles es va convertir dissabte 21 d'abril en un clam en la defensa de la llibertat d'expressió. I és que enguany, el Ceballot's Sound, va comptar amb la presència destacada del raper mallorquí Valtonyc, condemnat a tres anys i sis mesos de presó per l'Audiència Nacional per injúries al rei i enaltiment del terrorisme. Durant el concert també va tocar Miquel del Roig, PD'S Partysano i Masia Tek. Abans de la jornada musical, però, es va celebrar una xerrada titulada 'Davant la repressió, no callarem', en la que hi van participar Montserrat Vivó i Jordi Torrents, investigats pel cartell d'Endavant 'estima com vulgues'; Joan González, imputat pels talls de l'A2 en la mobilització del 8N i també el músic mallorquí Valtonyc. A més a més durant la xerrada es va poder veure la intervenció enregistrada des de Suïssa d'Anna Gabriel, que va saludar a tots els i les assistents. L'acte organitzat per Endavant (OSAN) va reunir a més de 80 persones.

A més, el Ple municipal del 16 de maig, va aprovar una moció de suport a l'expressió artística i ideològica, i contra les sentències judicials imposades als rapers Valtonyc i Pablo Hasel.



Aprofitem per recordar-vos que cada últim divendres de mes, hi ha convocada concentració a les 7 de la tarda a la Pç. 1 d'octubre (Escoles Velles).



*Sant Pere ha estat un dels municipis de tota la província de Barcelona que ha rebut més recursos.*

*Zona esportiva. A finals de juny començarà la redacció del projecte per als nous vestidors que ha d'estar enllestit la propera tardor.*

## URBANISME

### Subvencions diputació

L'octubre del 2017, la Diputació de Barcelona va convocar el Programa Complementari de Reforma i Millora d'Equipaments Locals en el marc del Pla Xarxa de Governos Locals 2016-2019. L'objectiu d'aquest programa, que està dotat amb 30 MEUR, és contribuir al sosteniment de les despeses derivades de les obres i/o actuacions de reforma, millora i manteniment d'equipaments locals en els àmbits de la seguretat, l'accessibilitat i l'eficiència energètica. El programa no subvenciona ni projectes ni obres nous i està repartit pels períodes 2017-2018 i el 2018-2019.

L'Ajuntament de Sant Pere va valorar quines propostes volia presentar que fossin factibles i realistes. A mitjans d'abril es va saber la resolució, i la Diputació ha concedit ajudes per valor de 330.671,65 €

Amb les subvencions concedides i confirmades, s'ha començat a treballar per poder tirar-les endavant, fent-les possibles. Sant Pere ha estat un dels municipis de tota la província de Barcelona que ha rebut més recursos.

#### DESGLOSE DE LA SUBVENCIÓ

##### SUBVENCIÓ TOTAL:

**330.671€**

Obres de la Tercera fase de restauració del Casal dels Marquesos de Llió (2018-2019)

**200.000€**

Aïllament tèrmic i calefacció per al Casal de Cultura del carrer Nou (2019)

**50.000€**

Mobiliari per a la nova Biblioteca (2018)

**50.000€**

Mobiliari per a la nova Biblioteca (2019)

**30.671€**

Reparació de les teulades de la Llar

**0€**

### Nous vestidors a la zona esportiva

L'Ajuntament va sol·licitar al Catàleg de Serveis de la Diputació de Barcelona del 2018, la subvenció per a la redacció d'un avantprojecte per a uns nous vestidors per a la piscina i la zona esportiva. L'Ajuntament va enviar un estudi on s'indicaven l'estat dels actuals vestidors, les necessitats de la zona esportiva.

Recentment la Diputació ens ha comunicat la concessió d'aquesta ajuda, i a finals de juny començarà la redacció del projecte per als nous vestidors que ha d'estar enllestit la propera tardor.

Els nous vestidors han de donar servei a la piscina els mesos d'estiu, i a les pistes de pàdel, frontó i la nova zona d'estacionament d'autocaravanes tot l'any. També s'ha d'incloure en el projecte, un nou bar per donar servei durant tot l'any a aquestes instal·lacions, a més del pavelló poliesportiu.

Un cop es disposi de l'avantprojecte, es podrà valorar el total de la inversió per disposar d'aquest equipament. La construcció, si s'obtenen els recursos es podria començar a fer a finals del 2019, o principis del 2020.

### Rehabilitació marquesos de llió

El mes d'octubre la Diputació de Barcelona va convocar les subvencions del Programa Complementari de Reforma i Millora d'Equipaments Locals (2018-2019). L'Ajuntament de Sant Pere va presentar 5 propostes, i es van concedir ajudes per valor de 330.671,65 €.

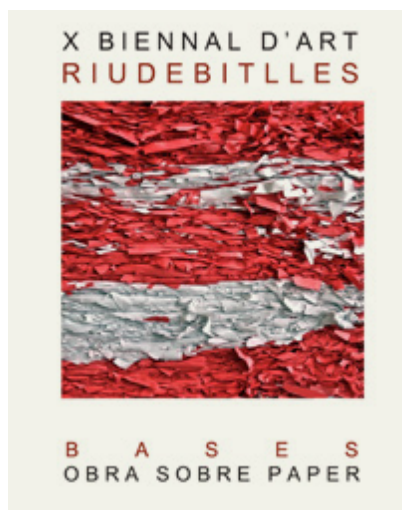
Els 200.000,00€ concedits a la 3a fase de la rehabilitació i reforma del casal dels Marquesos de Llió, juntament amb els 50.000,00€ aportats pel pressupost municipal, permetrà finançar la totalitat de les obres d'aquesta fase, valorada en 250.000,00€.

Amb la tercera fase enllestida, tot l'interior de l'edifici quedarà enllestit, i tan sols quedarà rehabilitar les façanes.

S'està tramitant la licitació d'aquestes obres, que està previst que comencin a la tardor. Un cop acabades, i amb la subvenció de 100.000,00€ concedida per al nou mobiliari, es podrà traslladar la Biblioteca a aquest edifici, on gairebé quadruplicarà la superfície disponible.

**Alevins A - CE riudebitlles, campions invictes.** Avui l'equip aleví A (tercera divisió, grup 22) ha jugat el darrer partit de la temporada. Tot i que fa dues jornades que es va proclamar campió, avui s'ha proclamat campió invicte ja que ha empatat un partit i n'ha guanyat 29. Enhorabona Campions!

**ALTRES  
NOTÍCIES**



**Xa Biennial D'art Riudebitlles**

El mes d'abril es van fer públiques les bases per poder participar a la Biennial d'Art Riudebitlles. Es podran presentar les obres fins el proper 30 de juliol, data on començarà la feina selecció i tria dels jurats.

Enguany es celebra la desena edició, i s'ha decidit proposar un nou premi anomenat «La vietnamita», que es centrarà en llibres d'artista publicats els darrers dos anys.

La dotació d'aquest nou premi anirà a càrrec de l'Ajuntament de Capellades, ampliant l'organització que va a càrrec

de l'Ajuntament de Sant Pere de Riudebitlles, el Museu Molí-Paperer de Capellades i el col·lectiu Riudebitlles Territori d'Art.

La Biennial d'Art es celebrarà a Sant Pere el 26, 27 i 28 d'octubre, i els mesos de novembre, desembre i gener al Museu Molí-Paperer de Capellades.

Es poden consultar les bases a [www.facebook.com/biennalarriudebitlles](http://www.facebook.com/biennalarriudebitlles), a les Escoles Velles o al correu [biennalarriudebitlles@gmail.com](mailto:biennalarriudebitlles@gmail.com)



**Èxit en la nova edició de Riudevins**

Dissabte 5 de maig els carrers del barri vell de St. Pere es van tornar a omplir de gent per tastar vins i caves elaborats per diferents cellers de la Val del Mediona Riudebitlles. Aquesta segona edició ha comptat com l'any passat amb la col·laboració de les famílies que han cedit els cellers particulars de les seves cases, decorats amb intervencions artístiques del col·lectiu Riudebitlles Territori d'Art, a més de música en directe i tasts gastronòmics. Amb aquesta edició es consolida la mostra Riudevins.



**El camp dels arbres del Centre, obert a tot el públic**

Fruit de la signatura del nou conveni de col·laboració entre el Centre Cultural i Recreatiu i l'Ajuntament, el parc dels arbres propietat del Centre ubicat entre la Plaça del Paper i la carretera, estarà obert a tot el públic tots els caps de setmana dels mesos de juny a setembre, des de les 9:30h del matí fins a les 21h. (aprox.). Des de l'ajuntament ens satisfà que aquest espai habitualment tancat a partir d'ara pugui ser utilitzat per tothom. A la vegada, preguem un ús responsable de les instal·lacions.

# 107.0 FM

Tu tens molt a dir,  
tu ets la ràdio del teu poble.

## Ona bitlles

Enguany l'emissora municipal de Sant Pere de Riudebitlles, farà 8 anys d'emissió continuada de programació les 24 hores del dia.

Durant aquest temps han sigut molts els col·laboradors que han passat per la ràdio, i encara molts d'ells estan en actiu, i tots, sense excepció, son totalment voluntaris. Gracies a tots ells!

Ona Bitlles ha intentat sempre oferir al poble informació local i comarcal, programes magazine, musicals, de tertúlia, de contes, etc. Alguns d'aquest programes els compartim amb la Xarxa de comunicació local, i a la vegada nosaltres també ens alimentem de programes d'altres emissores locals.

Ona Bitlles consta d'un Consell rector gestionat per l'entitat Amics de les Interferències, entitat que des de feia molts anys insistia en tenir un mitjà de comunicació al nostre poble. Al final el govern de l'ajuntament d'aquell moment va creure en el projecte, i ho va tirar endavant. A dia d'avui seguim tenint el seu suport.

Tot i tenir molts col·laboradors, volem fer una crida a tots aquells que els agradi la ràdio, ja sigui com a tècnic, o amb la proposta de fer un programa nou.

Actualment Ona Bitlles emet per antena, Internet i per una aplicació de mòbil, que es pot descarregar gratuïtament en Play Store. També es poden escoltar els programes a la carta, tant per la web com per l'aplicació.

A banda de la tasca pròpiament de la gestió i creació de contingut per la ràdio, somels organitzadors, conjuntament amb el Ministrers del Riudebitlles i Sinoca, del Tradifiksió. Un espectacle de mapping de la mà de Silvia Isach (Sinoca) barrejat amb la formidable musica tecno-folk del Ministres del Riudebitlles. Aquest acte es fa cada 2 anys. També organitzem des de fa 6 anys el concurs de dibuix de Sant Jordi adreçat a tots els nois i noies de 3 fins a 14 anys. Des de aquí volem donar les gracies a la escola Sant Jeroni i Estel per la seva col·laboració.

Us podeu posar en contacte amb nosaltres per mail a [onabitlles@gmail.com](mailto:onabitlles@gmail.com) o be adreçant-se a l'ajuntament o les Escoles.

## PROGRAMES DE PRODUCCIÓ PRÒPIA

### Espurnes

Magazine de dissabtes de una durada de 3 hores dirigit i presentat per Lluís Miquel García, amb la col·laboració de Pilar Castro, Toni Sellarès, Jaume Font, Alba Lino, Pol Colomer, Meritxell García, Xavier Surroca, Jaume Felipe, Gemma Olvera i Xavier Torres.

### Informatius Ona Bitlles

Informatius en primera emissió els dissabtes i que es repeteix a les 8h. 1h i 20h diàriament. Presentat i dirigit per Sergi Huete.

### Palmas al Compàs

Espai de diumenge de 3 hores de durada que ens endinsa en el món del "flamenco" i rumba de la mà de Jose Angel Orellana (Papi). Un programa que cada vegada està agafant més força dintre i fora de Catalunya. Molts artistes de aquest tipus de música ja han sigut els que han passat per la nostra emissora.

### Formula Bitlles

Programa amb els èxits musicals del moment dirigit i presentat setmanalment per Oscar Paez.

### Sabeu que

Programa quinzenal taller de les Escoles Velles amb la direcció de Marta Alarcón. Trobareu les seccions habituals de cuina, historia, cinema, curiositats, bellesa i d'altres mes.

### Punt de trobada

Magazine setmanal d'una durada dirigit i presentat per Sergi Huete. Seccions habituals de musica, noticies, curiositats i més.

### Veïns

Programa quinzenal de tertúlia presentat i dirigit per Joana Navarro, Jaume Font i Meritxell García. Aquest programa te com a finalitat donar a conèixer les entitats del nostre poble i tracta temes que siguin d'interès per tots el convilatans. Tots els veïns del poble està convidats a participar i proposar temes a tractar.

### Sac de Sons

Programa musical presentat per Xavier Gargallo, a on repassa setmanalment cada divendres la musica dels 70's, 80's i 90's. Aquest programa es comparteix amb 5 emissores més de Catalunya.

### L'hora del Conte

Programa setmanal de contes sota la direcció de Pilar Castro amb la direcció tècnica de Lluís Miquel García, amb el que representem contes teatralitats, recomanem llibres i ens acomiadament sempre amb la selecció musical de Meritxell García. Els col·laboradors son moltíssima gent de Sant Pere que ens regala la seva veu per escenificar cada setmana un conte per petits i un altre per no tant petits. Des de aquí els hi volem donar les gracies a tots.

Aquest programa es comparteix amb 25 emissores de Catalunya i Radio Nacional d'Andorra. Es l'únic programa pel qual la nostra ràdio te uns ingressos per auto subvencionar-se.

### Programes compartits mitjançant la Xarxa d'altres emissores associades:

A les Portes de Troia (programa històric), Coblejant i Llargs i Curts (Sardanes), A Cau d'Orella (Havaneres), Cocodril Club (musical revival), Pizzicato (musica clàssica i opera) La tarda (Magazine de tarda de la Xarxa).



# T: 93 118 40 05

És un servei al que, inicialment, no s'hi dirigeix la persona afectada per un consum sinó alguna persona de la família que està preocupada pel mateix,

## SAFAD Servei d'Asses- sorament Familiar d'Alcohol i altres Drogues

Davant els consums de persones properes, els familiars sovint tenen dubtes sobre com actuar. De vegades és difícil que siguin respostos amb un criteri de practicitat i des d'un servei públic i confidencial. El recurs de referència pels habitants del territori, de la Diputació de Barcelona, SPOTT, es troba a la ciutat de Barcelona i resulta poc proper per molts municipis que no disposen de tren. És per aquest motiu que es crea el SAFAD al 2009 (inicialment al CAP de Sant Sadurn d'Anoia i després també a Vilafranca del Penedès), en el marc dels plans locals municipals que es coordinen des de la Mancomunitat Penedès-Garraf.

El Servei d'Assessorament Familiar d'alcohol i altres drogues (SAFAD) va ser creat amb diferents finalitats: donar atenció personalitzada a dubtes, qüestions i problemàtiques relacionades amb les drogues i els seus consums; orientar, assessorar i derivar -en cas necessari- a serveis específics treballant la derivació d'una manera gradual; oferir una alternativa psico-educativa a les sancions per consum i tinença de drogues il·legals a persones menors d'edat.

Es va iniciar oferint una tarda de la setmana i ara s'atén dues tardes i un matí degut a l'augment de la demanda que hi ha hagut any rere any. En xifres absolutes, estem parlant que al 2016

es van atendre 388 persones que van passar a ser 422 al 2017.

Es tracta d'un servei presencial de caràcter comunitari. Connecta els diferents professionals de la xarxa socio-sanitària i per tant la tasca de coordinació entre professionals resulta imprescindible. Serveis Socials, professionals sanitaris, centres educatius, serveis d'ocupació, justícia juvenil, joventut, salut mental, i especialment altres usuaris, són les principals fonts de derivació.

Atenem usuaris de totes les edats, familiars preocupats per germans, fills, mares i/o pares o bé persones que per iniciativa pròpia plantegen problemàtica de consum o voluntat de fer un seguiment educatiu per evitar la sanció per consum a la via pública.

Es treballa des d'un enfoc sistemàtic on s'entén la família com un sistema relacional, un membre canvia quan els altres canvien i per tant, sovint treballem amb els progenitors sense els seus fills. S'entén el consum problemàtic com la part visible d'altres problemàtiques.

La major part de consultes es refereixen al maneig del consum en l'adolescència.

Observem que es manté la tendència dels darrers anys en quant a percentatge d'homes atesos en relació a les dones.

Les hipòtesis amb les que treballem són: que elles presenten menys problemàtica de consum (són més prudentes), o que el seu consum és menys visible perquè està més estigmatitzat, és a dir, encara avui, està més mal vist socialment que una dona sigui consumidora i per tant s'amaga més quan ho fa.

Per altra banda cada vegada hi ha més implicació dels referents masculins (abans venien més les mares soles), segurament perquè ja pertanyen a una generació de pares que ja s'impliquen en les tasques educatives dels seus fills/es amb més intensitat.

La major part de consultes per cànnabis venen motivades per consums adolescents i la consulta al SAFAD permet detectar consums problemàtics,

SOVINT S'UTILITZA EL SERVEI COM A LLOC DE MODERACIÓ ENTRE PROGENITORS I FILLS/ES, AIXÍ COM PER ARRIBAR A ACORDS.

tranquil·litzar als familiar, treballar els riscos associats al consum, evidenciar consums esporàdics, no problemàtics i treballar dinàmiques familiars, comunicació, "parentalitat" a partir del consum.

Val a dir que en els darrers anys aquesta feina s'ha prioritzat, entenent el consum problemàtic com un símptoma de dificultats familiars.

La desinformació de la família acostuma augmentar el seu malestar i a maximitzar riscos. Sovint s'utilitza el servei com a lloc de moderació entre progenitors i fills/es, així com per arribar a acords.

És un servei al que, inicialment, no s'hi dirigeix la persona afectada per un consum sinó alguna persona de la família que està preocupada pel mateix, tot i així es promou sempre la participació de tots els seus membres.

També s'utilitza per detectar altres situacions de risc, dinàmiques familiars no saludables i dificultats personals, així com per motivar per a realitzar un canvi davant una situació adversa que s'ha anat allargant en el temps.

En la població adulta, el servei resulta molt útil per acompanyar a familiars de consumidors problemàtics i fer una preparació vers la derivació a un servei especialitzat.

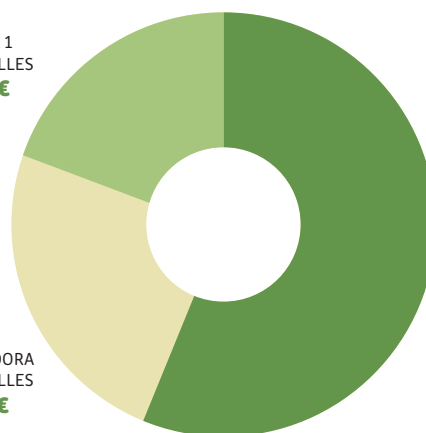


## Col·laboració de l'obra social 'la Caixa' 2017

6.049,78 €

CORTINES  
PER LA SALA 1  
ESCOLES VELLES  
1.462,16 €

FOTOCOPIADORA  
ESCOLES VELLES  
1.203,95 €



AIRE  
CONDICIONAT  
DE LA LLAR D'INFANTS  
3.383,67 €

### MEDIO AMBIENT

#### La necessitat d'un programa de control d'aus

Els coloms són responsables d'una gran varietat de problemes ambientals i econòmics, ens els quals s'inclouen problemes higiènic-sanitaris, de degradació dels edificis i de seguretat. No és estrany que en molts municipis s'hagin dut a terme programes de control, però en algunes ocasions per diverses raons el control no és fàcil. Això pot ser a causa de les dificultats que ofereix la pròpia espècie, les estratègies de control utilitzades, un disseny erroni del programa de control, o alimentació dels coloms per part dels veïns del municipi.

De manera que en qualsevol plantejament de control l'objectiu fonamental ha de ser crear i mantenir situacions que impedeixin que les espècies animals objecte de control provoquin problemes d'importància, evitant el seu establiment i massificació, mantenint les seves poblacions a un nivell que no provoqui danys o que aquests siguin escassos, tenint en compte que tant el cost econòmic, el risc per a l'ésser humà, els animals o el medi ambient, siguin els mínims possibles.

És per aquest motiu que, com cada any, l'actual ajuntament durà a terme una campanya de captura de coloms aquests mesos.

#### Plats, gots i coberts de plàstic d'un sol ús, prohibits a partir del 2020

La Comissió de Medi Ambient del Congrés dels Diputats va aprovar, amb els vots del PP en contra de la mesura, que es prohibeixin els plats, gots i coberts de plàstic d'un sol ús a partir de l'1 de gener del 2020. Aquesta aprovació implica que es facin les modificacions legislatives necessàries perquè la importació, la comercialització i l'exportació d'aquests estris siguin il·legals a partir d'aquella data.

#### Fi de les bosses gratuïtes

Les mesures aprovades el passat 10 d'abril, inclouen canvis en les lleis perquè es deixin de donar bosses de plàstic gratuïtes i perquè es redueixin les safates de poliestirè dels aliments envasats.

També cal que es redueixin les bosses anomenades "oxobiodegradables", perquè s'ha demostrat que no es degraden, sinó que es trenquen en trossets microscòpics molt contaminants.

#### Les tovalloletes humides no són biodegradables

Una altra mesura aprovada per la Comissió té com a objectiu que els envasos de tovalloletes humides portin advertiments perquè les tovalloletes no es llencin al vàter, ja que no són biodegradables.



### MOBILITAT



#### Avís sobre l'incompliment del reglament de circulació

A principis d'any, el govern de l'ajuntament de St. Pere de Riudebitlles va emetre un comunicat informant a la població que a partir del dia 1 de febrer, els mossos intensificarien la seva presència al poble amb la intenció de sancionar aquells vehicles mal estacionats especialment a les zones on s'havia detectat una problemàtica en aquest sentit.

Seguint amb la voluntat d'acabar amb els estacionaments que provoquen maldecaps de mobilitat importants als vianants, l'ajuntament llença una

campanya de sensibilització avisant als cotxes mal estacionats que incompleixen normativa.

A continuació us adjuntem els fulls informatius que es deixaran als cotxes mal estacionats, com també els cartells que es penjaran per les cartelleres i equipaments municipals.



**Taller de mòbil .** El dilluns 14 de maig es va organitzar a les Escoles Velles un Taller de Mòbil impartit per la Marta Alarcón. Va estar un taller molt especial, on els infants de L'espai, de 5è i 6è, van compartir els seus coneixements tecnològics amb les persones grans que hi van assistir. VaN acompanyar a la seva "parella tecnològica" en l'ús habitual del whatsapp i les van ajudar a resoldre els seus dubtes. Va ser un taller molt enriquidor per totes. Una experiència que de ben segur es repetirà!

## DRETS SOCIALS I PARTICIPACIÓ CIUTADANA

### Acta Consell de Poble

En relació a la celebració de l'Assemblea Plenària del Consell de Poble del mes de març adjuntem l'acta resumida dels acords adoptats:

— Aprovació del reglament

— Aprovació Rosa Grau com a secretària per prendre les actes; Rosa Ma Esteve (Alcaldesa) presidenta del Consell; Isaac Ruana regidor de participació com a coordinador.

— Aprovació noms dels carrers. Queda pendent demanar informe al Memorial Democràtic en relació a dedicar un espai

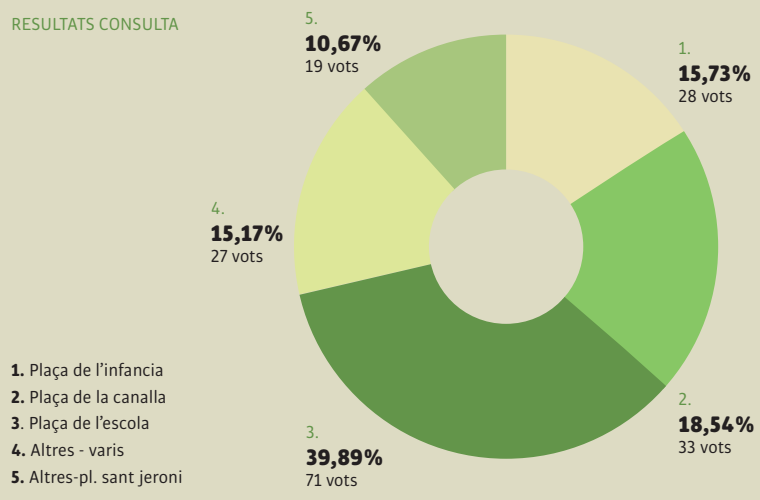
al poble per la recuperació de la memòria històrica. I fer el procés participatiu amb l'Escola St. Jeroni per decidir el nom de la Plaça que hi ha just al costat de l'escola.

— Aprovació prohibir aparcar cotxes en tot el conjunt del Barri Vell. Donar vot de confiança a la gent i si no s'aconsegueix buscar alternatives més restrictives. Aquesta mesura s'aplicarà quan l'aparcament de la Vila estigui en funcionament.

— A l'apartat de precs, es comenta de fer el seguiment de la instal·lació de fibra òptica al poble, es recull el compromís

d'abordar el tema de la recuperació del rec, encara que sigui a llarg termini. També es decideix valorar canviar l'aigua de la bassa de la plaça del paper per aigua salina i així resoldre els problemes que actualment tenim en aquesta instal·lació.

#### RESULTATS CONSULTA



### Obrim el servei d'Estimulació Cognitiva

Degut a que queden algunes places per cobrir en el marc del Taller d'Estimulació Cognitiva gestionat per l'entitat Llambrusca de Vilafranca, i adreçat a les persones grans del municipi, durant els mesos de febrer i abril s'han organitzat diferents sessions obertes, com el taller de musicoteràpia i el de Henna, amb la intenció de donar a conèixer el servei i poder incorporar noves persones usuàries al taller. Si vols conèixer més informació sobre quines activitats es duen a terme al taller pots fer-ho a través de Serveis Socials Bàsics de l'ajuntament.

### Consulta nom Plaça de l'Escola

Un procés de participació engegat pel Consell de Poble i amb la Col·laboració de l'Escola St. Jeroni va escollir, amb la participació de tots els i les alumnes de l'Escola, el nom de la nova plaça ubicada al costat del mateix centre educatiu.

Després de fer el recompte de l'enquesta on es preguntava sobre el nom de la plaça, els i les alumnes han escollit el nom de la "Plaça de l'Escola" d'entre les diferents opcions.

Volem donar les gràcies a totes les persones que hi han participat i especialment a l'escola per la seva predisposició.

### Nova etapa de L'espai

Des d'aquest mes de febrer, l'Espai (servei socio educatiu per a infants i famílies) obre una nova etapa de la mà de la cooperativa la Fera Ferotge i amb la coordinació de la Blanca Rivas.

L'espai, és un servei que funciona les tardes entre setmana amb la intenció d'acompanyar infants i famílies en el seu desenvolupament i creixement personal des del respecte, adquirint habilitats en el terreny de la socialització a través del joc, l'expressió corporal i d'altres activitats on els i les més petites s'ho passen d'allò més bé. Més informació a les Escoles Velles o a través del correu electrònic [espaiuidebitlles@gmail.com](mailto:espaiuidebitlles@gmail.com).

El nombre d'autocaravanes que circulen per les carreteres catalanes augmenta any rere any, i el fet de proporcionar un punt d'estacionament implica que els caravanistes acaben fent ús dels serveis (botigues, restaurants, equipaments ...) de cada municipi.

#### VIA PÚBLICA



#### Aparcament de la vila

Dijous 5 d'abril –després d'una llarga negociació– es va signar el contracte de lloguer d'una parcel·la situada al carrer Montseny que permetrà posar en servei l'*Aparcament de la Vila*. Aquest aparcament disposarà d'una quarantena de places que han de donar servei al Barri Vell i al barri del Camí de Baix, de manera que es podrà ordenar l'aparcament a la plaça de l'Església i els carrers del seu voltant, millorant la circulació i la convivència entre vehicles i vianants. Les obres per fer realitat l'*Aparcament de la Vila* començaran properament.

#### Nova zona d'estacionament de caravanes

El dijous 21 de juny es va presentar a la seu d'Enoturisme Penedès els projectes definitius de les noves 12 zones d'estacionament de caravanes de l'Alt Penedès. Aquest projecte conjunt permetrà fer una xarxa d'estacionaments d'autocaravanes que abasti el territori, i doni servei a les autocaravanes que visitin o estiguin de pas per la comarca.

El fet de proporcionar un punt d'estacionament implica que els caravanistes acaben fent ús dels serveis (botigues, restaurants, equipaments ...) de cada municipi.

La zona d'estacionament d'autocaravanes de Sant Pere es situarà a la zona esportiva, al costat de la pista de tennis i la piscina municipal. Hi haurà espai per a 4 vehicles, una zona de descàrrega de residus, una font, un punt informatiu i una zona de pícnic. Hi ha la previsió d'una segona fase en que s'instal·laran les preses de corrent i un punt informatiu. Hi haurà un límit d'estacionament de 48 hores (tal i com indica la llei que regula aquest tipus d'equipaments).

La inversió conjunta de les 12 àrees és de 200.000 €, dels quals 1.500 € els assumirà cada Ajuntament. Està previst que les obres s'executin aquest 2018.

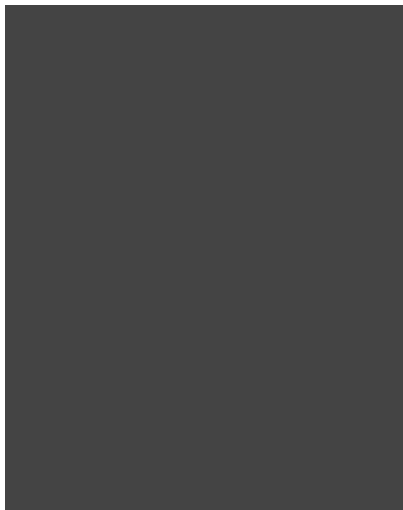
Els municipis adherits a la xarxa són, Vilafranca, Sant Sadurní, el Pla, Sant Quintí, Vilobí, Sant Cugat, Sant Martí, Subirats, els Monjos, Mediona, Torrelles i Sant Pere.



*Aquest juliol es faran públiques les bases per poder celebrar el concurs que ha d'escollir el projecte de remodelació del Barri Vell.*

*Els equipaments esportius tenen un gran consum energètic degut a que tenen un gran ús tot l'any. Els consums d'aigua, electricitat i gas són elevats, i és necessari prendre una sèrie de mesures per reduir i racionalitzar els consums*

#### VIA PÚBLICA



#### Carrer sant quintí

A finals de maig la companyia elèctrica Endesa ha connectat les noves escomeses d'alta, mitja i baixa tensió que creuen diversos punts del carrer Sant Quintí, i que impedièn acabar les complexes obres de fonamentació del revolt que passa al costat de la timba de la riera.

L'empresa constructora va començar els tràmits amb Endesa poc abans d'iniciar les obres a finals d'agost del 2017. Endesa és l'única que pot manipular i canviar el recorregut de les línies aèries i soterrades, i per tant sense la seva actuació és impossible fer-hi res.

Les obres estava previst que acabessin a finals de desembre del 2017, però l'actitut d'Endesa ha impedit acabar-la dins els terminis establerts.

Tot i les múltiples reunions i requeriments als seus responsables, no han finalitzat la connexió de les noves escomeses fins el maig. Un cop enllestides, l'obra civil ha continuat amb el pilotatge de la corba, i està previst que entre juliol i agost es pavimenti tot el carrer, i s'obri a la circulació.

S'està treballant per aprofitar la presència de les màquines d'asfaltat, per fer diverses actuacions en altres carrers de Sant Pere que es troben en mal estat.

#### Ampliació cementiri

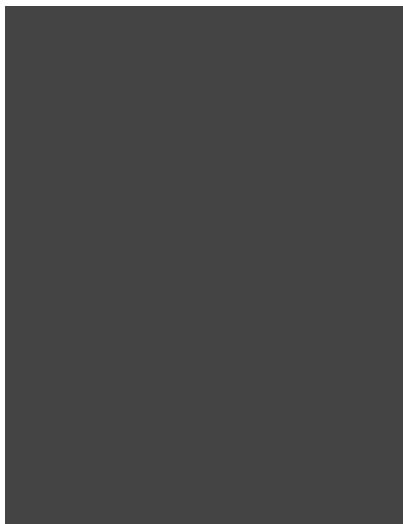
El projecte de la primera fase per a l'ampliació del Cementiri Municipal ha rebut la llum verda per part de les autoritats sanitàries, i per tant en breu s'iniciaran els tràmits per a la licitació de les obres. Un cop licitada l'obra, i es conegui quina constructora serà la responsable de l'execució, es podrà concretar el calendari per a la realització de les obres.

En aquesta primera fase del projecte està previst la construcció de 50 nínxols i 30 columbaris per a poder dipositar les cendres dels difunts.

#### Estudi energètic zona esportiva

L'Ajuntament va demanar al Catàleg de Serveis de la Diputació de Barcelona un estudi energètic de la zona esportiva. Els equipaments esportius tenen un gran consum energètic degut a que tenen un gran ús tot l'any. Els consums d'aigua, electricitat i gas són elevats, i és necessari prendre una sèrie de mesures per reduir i racionalitzar els consums.

Aquest estudi ha de permetre canviar els llums del pavelló o del camp de futbol per llums més eficients. O ha de donar les indicacions per no malbaratar l'aigua i la calefacció.



#### Concurs barri vell

Aquest juliol es faran públiques les bases per poder celebrar el concurs que ha d'escollir el projecte de remodelació del Barri Vell.

El concurs constarà de tres fases. A la primera s'hi podran presentar tots els equips tècnics que vulguin, sense restriccions. A partir de la publicació de la convocatòria tindran un mes per presentar una proposta a nivell d'idees, que es podran veure en una exposició pública a Sant Pere. Un jurat compost per representants de la Generalitat, l'Ajuntament, el Col·legi d'Arquitectes i representants dels veïns triaran 4 propostes de totes les presentades.

A la segona fase, els equips tindran dos mesos per desenvolupar les quatre propostes triades, i d'aquestes es seleccionarà la proposta guanyadora. S'exposaran públicament, i el mateix jurat de la primera fase en seleccionarà la proposta guanyadora.

Aleshores l'equip guanyador tindrà 3 mesos per desenvolupar el projecte i redactar els documents per licitar la primera fase.

